

## Movimientos AFPs Julio 2010 Renta Variable Local

Jorge Merino  
(56 2) 446 1754  
[jmerino@imtrust.cl](mailto:jmerino@imtrust.cl)  
Apoquindo 3721 / Piso 9  
Las Condes / Santiago

Adolfo Moreno  
(56 2) 450 1626  
[amoreno@imtrust.cl](mailto:amoreno@imtrust.cl)  
Apoquindo 3721 / Piso 9  
Las Condes / Santiago

La participación de acciones locales en la cartera total alcanzó un 15,0%.

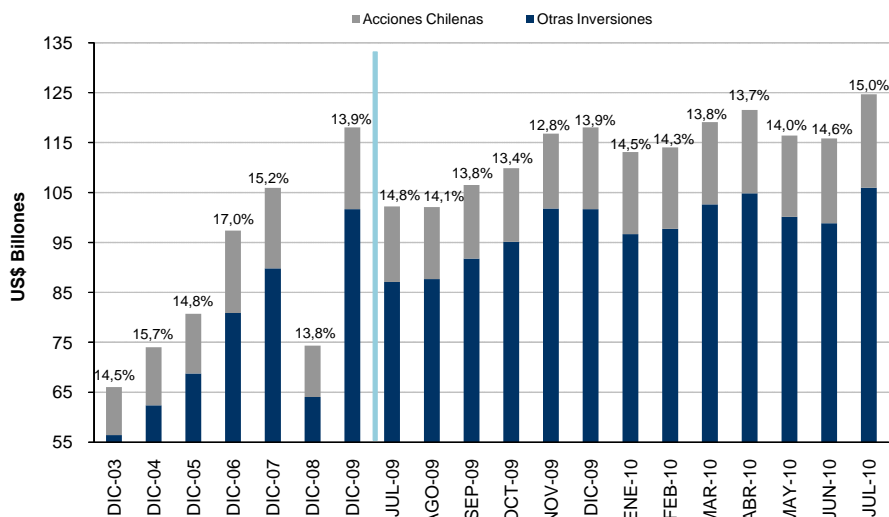
La mayor compra de papeles durante julio fue Falabella (US\$ 120,3 millones), debido a la venta del Grupo Bethia, mientras que la mayor venta fue Endesa (US\$ 49,1 millones).

### INTRODUCCIÓN

En julio, los fondos de pensiones mostraron una inversión neta de US\$ 69,9 millones en acciones locales, alcanzando esta clase de activos un 15,0% de los US\$ 124,7 Bn. totales administrados. Este porcentaje es superior al 14,6% del mes anterior y el mayor que se ha registrado durante los últimos 2 años, producto de los compras netas de los últimos meses y el positivo desempeño de esta clase de activos.

Durante julio, las mayores compras de papeles fueron: Falabella (US\$ 120,3 millones), debido a la venta del Grupo Bethia, LAN (US\$ 53,1 millones) y Cencosud (US\$ 44,3 millones). A su vez, las mayores ventas del mes fueron: Endesa (US\$ 49,1 millones), Enaex (US\$ 32,1 millones), debido al aumento en la participación de SK, su controlador, y Copec (US\$ 28,7 millones). En el año 2010, LAN ha sido la compañía donde más se ha invertido (US\$ 557,3). A su vez, en este período la mayor desinversión por parte de las AFP se registra en Endesa (US\$ 221,5).

### ACTIVOS BAJO ADMINISTRACIÓN



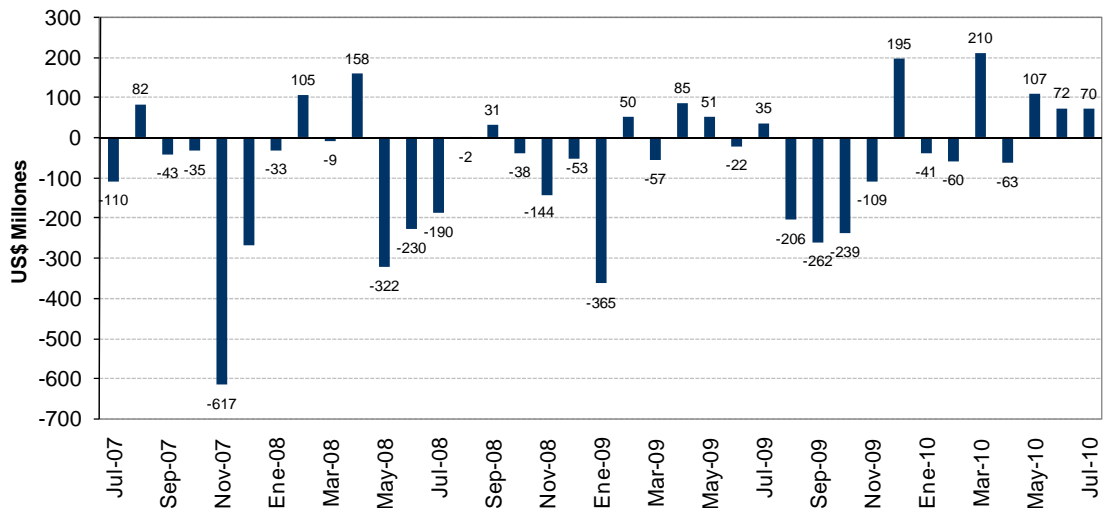
### MAYORES COMPRAS Y VENTAS – US\$ MILLONES

MAYORES COMPRAS JULIO	Fondo A	Fondo B	Fondo C	Fondo D	Fondo E	Total
FALABELLA	36,6	36,1	30,7	16,1	0,9	120,3
LAN	17,8	18,3	11,5	6,0	-0,4	53,1
CENCOSUD	8,7	9,3	17,9	7,1	1,2	44,3
PARAUCO	4,8	5,8	10,0	4,1	0,0	24,7
ENTEL	6,0	6,4	-0,7	1,9	0,6	14,3
MAYORES VENTAS JULIO	Fondo A	Fondo B	Fondo C	Fondo D	Fondo E	Total
ENDESA	-12,1	-17,6	-16,1	-3,7	0,3	-49,1
ENAEX	-6,0	-8,4	-14,4	-3,4	0,0	-32,1
COPEC	-8,2	-6,8	-9,1	-4,4	-0,3	-28,7
ENERSIS	-3,3	-2,3	-7,9	0,1	0,0	-13,3
HITES	-1,8	-5,1	-3,9	-0,7	0,0	-11,4
INVERSION NETA JULIO	23,2	18,8	13,3	10,8	3,8	69,9
MAYORES COMPRAS 2010	Fondo A	Fondo B	Fondo C	Fondo D	Fondo E	Total
LAN	152,2	150,0	189,4	61,9	3,7	557,3
CENCOSUD	112,7	103,7	143,9	59,7	2,9	422,8
FALABELLA	64,5	66,7	50,8	36,9	2,2	221,0
VAPORES	18,9	10,0	28,1	-5,0	0,1	52,1
ORO BLANCO	7,0	16,3	27,0	-0,2	0,0	50,0
MAYORES VENTAS 2010	Fondo A	Fondo B	Fondo C	Fondo D	Fondo E	Total
ENDESA	-59,4	-62,8	-71,6	-28,7	0,9	-221,5
ENERSIS	-40,9	-43,7	-55,7	-23,2	0,3	-163,1
CCU	-66,1	-45,6	-36,9	-6,2	0,0	-154,9
COPEC	-8,6	-12,7	-22,6	-5,9	0,1	-49,7
ENAEX	-7,8	-9,9	-21,2	-4,8	0,0	-43,6
INVERSION NETA 2010	164,6	126,0	96,5	56,2	15,8	459,2

El sistema registra una inversión neta de US\$ 69,9 millones durante julio.

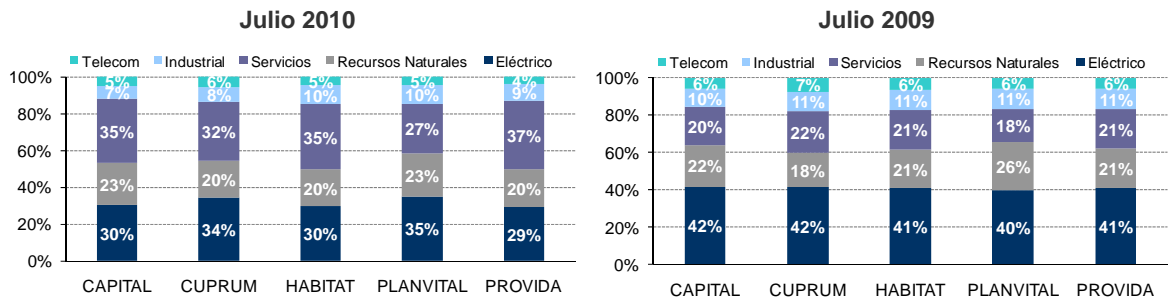
## VARIACIONES NETAS EN ACCIONES LOCALES – US\$ MILLONES

Las AFP registraron una inversión neta en acciones locales de US\$ 69,9 millones durante julio. Este monto viene a reafirmar el cambio de tendencia que están mostrando las AFP teniendo inversiones netas los últimos 3 meses. Así, en el año 2010, la variación neta en acciones locales por parte de las AFP alcanza una inversión neta de US\$ 459,2 millones.

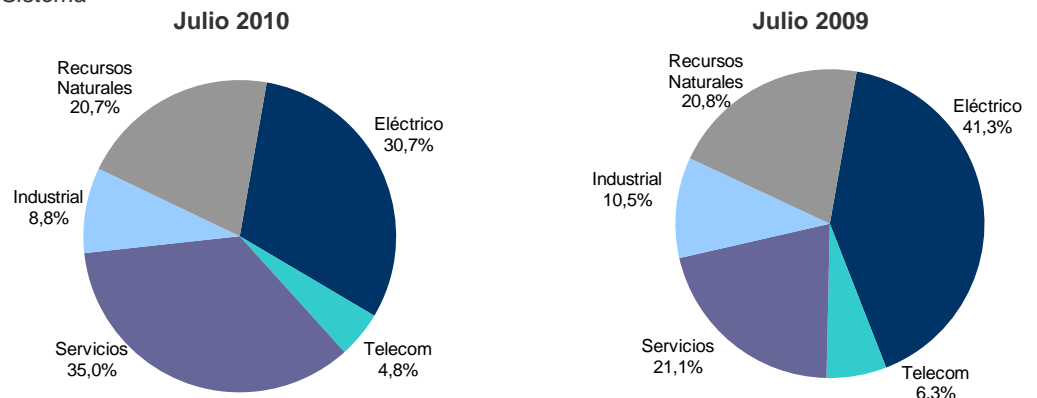


## INVERSIÓN EN ACCIONES POR SECTOR ECONÓMICO

Por Administradora



Por Sistema



## MAYORES POSICIONES ACCIONARIAS

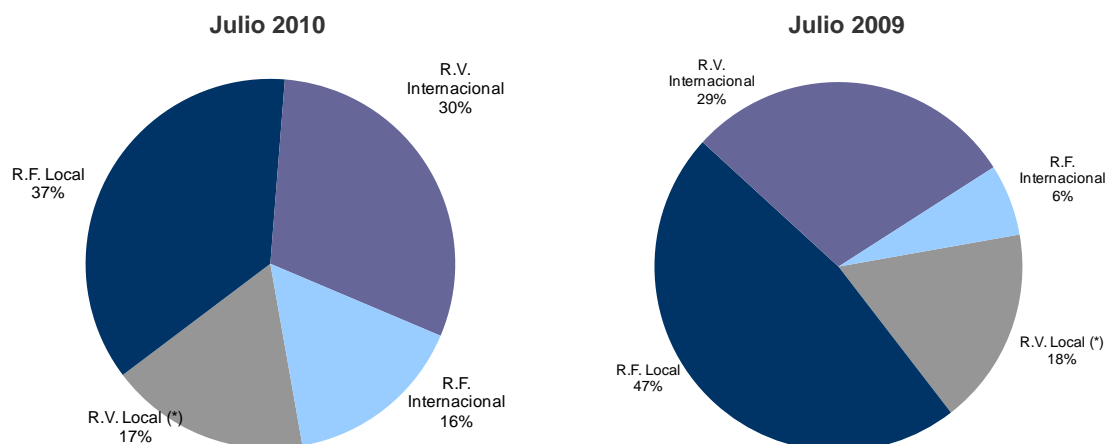
Respecto de las mayores posiciones accionarias, Endesa sigue siendo la favorita de los fondos de pensión, pese a los US\$ 49,1 millones desinvertidos durante julio, alcanzando una participación total de la cartera de inversión en acciones locales de 12,5%, seguida, al igual que en los últimos meses, por Enersis, con un 10,9% de la cartera. Es importante destacar que Endesa y Enersis los últimos 9 meses han estado consecutivamente dentro de las 5 mayores desinversiones en cada uno de los respectivos meses. Así, en julio de 2009 Endesa representaba un 18,3% de la cartera de inversión en acciones locales, el que para julio de 2010 se redujo a un 12,5%.

Las primeras 10 posiciones representan un 69,0% del total de las inversiones locales, mientras que las primeras 20 representan el 86,0% del total de la cartera.

Endesa es la mayor posición accionaria con un 12,5% de participación.

	Fondo A	Fondo B	Fondo C	Fondo D	Fondo E	Total
ENDESA	10,7%	11,1%	14,1%	13,0%	5,8%	12,5%
ENERSIS	10,1%	9,4%	12,2%	11,7%	1,9%	10,9%
CENCOSUD	10,7%	12,0%	7,7%	9,3%	17,6%	9,6%
CMPC	5,5%	6,5%	8,4%	5,1%	2,1%	7,0%
COPEC	6,1%	6,1%	7,9%	7,8%	1,7%	7,0%
FALABELLA	5,2%	5,8%	5,5%	7,0%	13,3%	5,6%
LAN	8,4%	6,6%	3,2%	6,6%	22,7%	5,6%
ENTEL	4,1%	5,0%	4,0%	4,3%	4,9%	4,3%
GENER	4,7%	3,0%	3,1%	3,0%	0,1%	3,5%
COLBUN	4,2%	2,9%	2,4%	4,2%	1,0%	3,1%
CAP	2,7%	3,2%	2,6%	1,1%	6,4%	2,7%
BCI	1,4%	3,0%	2,2%	2,3%	0,0%	2,2%
LA POLAR	2,8%	2,4%	1,8%	1,5%	3,7%	2,2%
SQM-B	0,4%	0,8%	3,3%	4,3%	2,4%	2,1%
CONCHATORO	1,3%	2,0%	1,7%	1,6%	0,9%	1,7%
ANDINA-A	1,6%	1,2%	1,4%	0,8%	0,1%	1,3%
AGUAS-A	1,2%	1,4%	1,5%	0,6%	0,0%	1,3%
VAPORES	2,4%	1,2%	1,0%	0,3%	0,7%	1,3%
SONDA	1,2%	0,8%	0,8%	2,6%	7,4%	1,1%
ANTARCHILE	1,6%	1,1%	0,8%	0,5%	0,1%	1,0%
ORO BLANCO	0,8%	1,2%	1,0%	0,8%	0,0%	1,0%
CRISTALES	1,0%	1,2%	0,9%	0,7%	0,0%	1,0%
MASISA	0,4%	1,1%	0,8%	0,4%	0,0%	0,8%
CHILE	0,4%	0,6%	1,1%	0,3%	0,8%	0,8%
NORTEGRAN	0,6%	0,9%	0,6%	0,5%	0,2%	0,7%
PARAUCO	0,3%	0,7%	0,5%	1,8%	0,2%	0,6%
ENAE	0,3%	0,5%	0,8%	0,5%	0,1%	0,6%
CORPBANCA	0,3%	0,4%	0,8%	0,2%	1,2%	0,6%
CGE	0,8%	0,3%	0,6%	0,3%	0,6%	0,5%
ALMENDRAL	0,8%	0,5%	0,4%	0,6%	0,0%	0,5%
% Acum. 10 primeras	69,8%	68,5%	68,4%	72,0%	71,0%	69,0%
% Acum. 20 primeras	86,4%	85,7%	85,6%	87,5%	92,6%	86,0%
Total (% sobre acc.)	92,1%	93,2%	93,2%	93,7%	95,6%	93,0%

## ESTRUCTURA DE LA CARTERA DE INVERSIÓN



(\*) En R.V. Nacional se incluye un 2,47% de inversión en Fondos de Inversión en acciones locales en julio de 2010 y un 2,40% en julio de 2009.

Durante julio en no se excedió el máximo permitido de inversión en ninguno de los fondos.

## LÍMITES DE INVERSIÓN

En lo que respecta a los límites legales de inversión para las AFP, vemos que durante julio ninguno de los fondos excede el máximo requerido en renta variable.

En forma agregada, existe espacio para invertir de US\$ 1.442,1 millones, menor a los US\$ 1.769,3 millones del mes pasado. Esto no necesariamente implica que se gatille compra en renta variable local para cumplir con los límites de inversión establecidos, puesto que este límite incluye tanto la inversión en renta variable local como extranjera, la que para todos los tipos de fondos es mayor a la local.

	Fondo A	Fondo B	Fondo C	Fondo D	Fondo E	Total
<b>Inversión Renta Variable Local</b>	19,6%	20,9%	18,6%	9,9%	0,3%	17,5%
<i>Acciones</i>	17,3%	18,2%	15,7%	8,3%	0,3%	15,0%
<i>Fondos de Inversión</i>	2,3%	2,7%	3,0%	1,5%	-	2,5%
<b>Inversión Renta Variable Extranjera</b>	58,9%	38,1%	20,4%	9,0%	2,1%	30,1%
<b>Total Renta Variable</b>	<b>78,5%</b>	<b>59,0%</b>	<b>39,1%</b>	<b>18,9%</b>	<b>2,4%</b>	<b>47,6%</b>
<b>Límite máximo</b>	80%	60%	40%	20%	5%	
<b>Monto Administrado (US\$ Bn.)</b>	26,6	25,5	52,1	15,7	4,9	124,7
<b>Diferencia neta con el límite (US\$Mn)</b>	398,6	249,9	495,1	173,9	124,6	1442,1

**Nota:** Este informe está basado en información pública entregada por la superintendencia de AFP.

## INFORMACIÓN DE CONTACTO

Hernán Arellano: Gerente General Corredora de Bolsa  
[harellano@imtrust.cl](mailto:harellano@imtrust.cl)  
# (562) 446 1706

### RESEARCH

Alvaro Pipino: Gerente de Estudios  
[apipino@imtrust.cl](mailto:apipino@imtrust.cl)  
# (562) 446 1732

Adolfo Moreno: Subgerente de Estudios: Eléctricas, Sanitarias y Transporte.  
[amoreno@imtrust.cl](mailto:amoreno@imtrust.cl)  
# (562) 450 1626

Juan Pablo Correa: Retail y Bancos  
[jcorrea@imtrust.cl](mailto:jcorrea@imtrust.cl)  
# (562) 446 1763

Jorge Merino: Recursos Naturales (Forestal & Minería)  
[jmerino@imtrust.cl](mailto:jmerino@imtrust.cl)  
# (562) 446 1754

Ignacio Spencer: Bebidas, T.I y Telecom.  
[ispencer@imtrust.cl](mailto:ispencer@imtrust.cl)  
# (562) 450 1688

### ECONOMÍA

Matías Braun: Director de Estrategia  
[mbraun@imtrust.cl](mailto:mbraun@imtrust.cl)  
# (562) 450 1638

### MESA

Cristián Castillo: Clientes Internacionales  
[ccastillo@imtrust.bolsantiago.cl](mailto:ccastillo@imtrust.bolsantiago.cl)  
# (562) 446 1751

Christian Munchmeyer: Clientes Institucionales  
[cmunchmeyer@imtrust.bolsantiago.cl](mailto:cmunchmeyer@imtrust.bolsantiago.cl)  
# (562) 450 1613

Ana M. Ortiz: Ventas  
[amortiz@imtrust.bolsantiago.cl](mailto:amortiz@imtrust.bolsantiago.cl)  
# (562) 450 1710

Francisco Valenzuela: Clientes Institucionales  
[fvalenzuela@imtrust.bolsantiago.cl](mailto:fvalenzuela@imtrust.bolsantiago.cl)  
# (562) 450 1643